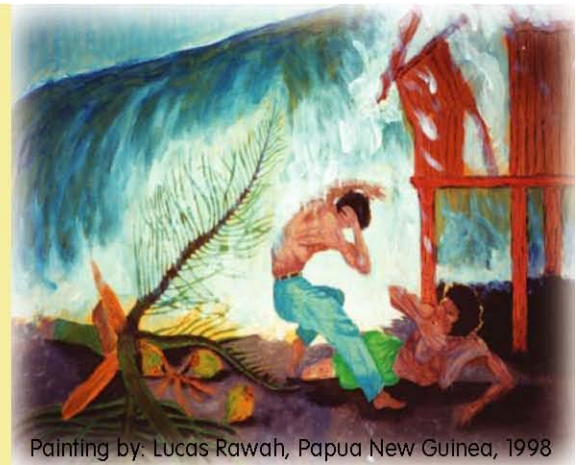


O QUE FAZER?

REGRAS DE SEGURANÇA



Painting by: Lucas Rawah, Papua New Guinea, 1998

- 1 Nem todos os terremotos causam tsunamis, mas muitos sim. Quando souber que um terremoto ocorreu, mantenha-se atento aos avisos de tsunami.
- 2 Um terremoto na sua area é um dos sinais naturais de alerta de tsunamis. Não fique em áreas costeiras baixas (inundáveis) depois de ter sentido um forte terremoto.
- 3 Tsunamis são às vezes precedidos de uma notável descida de nível do mar, quando o oceano recua expondo o fundo do mar. Um rugido como o de um comboio em aproximação pode também ser ouvido quando a onda de tsunami se aproxima da costa. Estes são também sinais naturais de alerta de tsunamis.
- 4 Um tsunami não é uma onda isolada, mas sim uma série de ondas transportando um volume massivo de água, que pode inundar a terra durante horas. A primeira onda pode não ser a maior. Esteja longe das áreas perigosas até que um “fim do perigo” seja emitido por uma autoridade competente.
- 5 Um tsunami pequeno num ponto da costa pode ser extremamente grande à poucos quilómetros de distancia deste. Não permita que um tsunami de tamanho modesto lhe leve a subestimar as restantes.

TSUNAMI

